

Ceturkšņa finanšu pārskats par periodu, kas beidzās 30.09.2012

Saturs

2	Vispārīga informācija
3	AS "Rietumu Banka" struktūra
4	Bankas akcionāri
4	Rietumu Bankas padomes sastāvs
4	Rietumu Bankas valdes sastāvs
5	Konsolidācijas grupas sastāvs
5	Finanšu rezultāti
	Peļņas vai zaudējumu aprēķins
	Bilances pārskats
	Darbības rādītāji
	Regulējošās prasības un rādītāji
	Finanšu rādītāji
7	Risku vadība

Vispārīga informācija

Misija

Banka piedāvā kvalitatīvus un profesionālus finanšu pakalpojumus dinamiski augošiem uzņēmumiem un turīgām privātpersonām Latvijā, NVS, Eiropā un citu pasaules reģionu valstīs.

Banka tiecas nodrošināt augstākās kvalitātes apkalpošanu, sadzirdēt un saprast katru klientu, viņa vajadzības un specifiku, un piedāvāt saviem klientiem tieši viņiem piemērotākos un efektīvākos risinājumus.

Vīzija

Bankai jānostiprina vadošas pozīcijas kapitāla pārvaldīšanas un korporatīvo klientu apkalpošanas sfērā Latvijā un reģionālā līmenī.

Banka plāno paaugstināt efektivitātes rādītājus un nostiprināt tās pozīcijas tirgū ar mērķi nodrošināt stabilu peļņu. Banka tiecas uz stabilu izaugsmi, izmantojot efektīvu iekšējo tehnoloģiju un administratīvās infrastruktūras atbalstu.

Banka plāno turpināt pilnveidot kontroles un riska vadības sistēmas, personāla apmācību un visu darbinieku profesionālo izaugsmi.

Rietumu ir sociāli atbildīga Latvijas banka, tā sniedz palīdzību un atbalstu, izmantojot speciāli šim mērķim radītu Rietumu Labdarības fondu.

AS „Rietumu Banka” darbības stratēģija

Mērķu sasniegšanai banka izstrādā un īsteno stratēģiju, kuras galvenā prioritāte ir:

- sadarbība ar klientiem, kas strādā starptautiskā līmenī, un klientiem, kam pieder ražošanas uzņēmumi, izplatītāju tīkli, mazumtirdzniecības tīkli, transporta uzņēmumi, celtniecības uzņēmumi, importa un eksporta uzņēmumi, kā arī klienti ar pārrobežu komercdarbības prasībām utt.;

- aktīvu un kapitāla pārvaldīšana, brokeru pakalpojumi fondu biržā, investīciju un korporatīvo finanšu jomas, juridisko personu kreditēšana, starpbanku kreditēšana un investīcijas vērtspapīros, starpbanku kredītu piesaistīšana, juridisko un fizisko personu noguldījumu piesaistīšana u.c.;

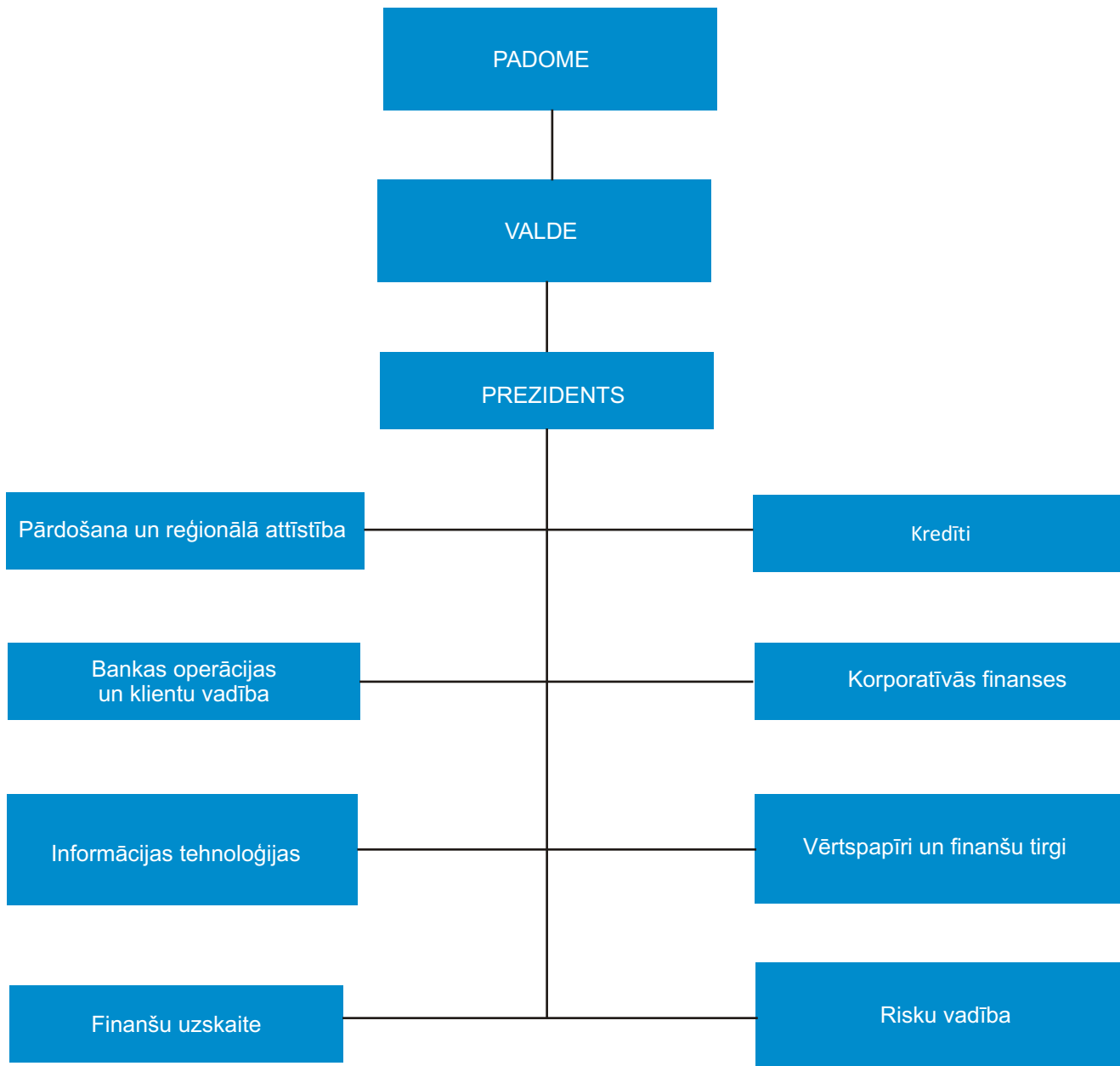
- klientu apkalpošanas kvalitātes celšana, uzlabojot esošos produktus un piedāvājot jaunus produktus, kas piemēroti šā brīža tirgus situācijai un bankas tehnoloģiskām iespējām;

- iekšējo procesu un informācijas sistēmu uzlabošana kompleksu tehnoloģisko modernizāciju pasākumu ietvaros.

Bankas birojs un pārstāvniecības

Ar informāciju par Rietumu Bankas biroju un pārstāvniecībām iespējams iepazīties interneta mājas lapas sadaļā “Bankas Biroji” - www.rietumu.lv/bank-offices

AS "Rietumu Banka" struktūra



Bankas akcionāri

Bankas akcionāri	Parasto akciju skaits	Vienas akcijas nominālvērtība	Akciju emisijas uzcelojums	% no kopējā akciju kapitāla
Uzņēmumi nerezidenti, kopā	33 110 000		33 110 000	33.11%
Boswell (International) Consulting Limited	33 110 000	1	33 110 000	33.11%
Privātpersonas, kopā	66 890 000		66 890 000	66.89%
Leonīds Esterkins	33 119 553	1	33 119 553	33.12%
Arkādijs Suharenko	17 335 000	1	17 335 000	17.34%
Citi	16 435 447	1	16 435 447	16.44%
Kopā	100 000 000		100 000 000	100.00%

Rietumu Bankas padomes sastāvs

Vārds, uzvārds	Amats	Iecelšanas datums un periods
Leonīds Esterkins	Padomes priekšsēdētājs	25/09/97(25/03/11-25/03/14)
Arkādijs Suharenko	Padomes priekšsēdētāja vietnieks	25/09/97(25/03/11-25/03/14)
Brendan Thomas Murphy	Padomes priekšsēdētāja vietnieks	07/09/05(25/03/11-25/03/14)
Dermot Fachtna Desmond	Padomes loceklis	07/09/05(25/03/11-25/03/14)
Alexander Gafin	Padomes loceklis	25/03/10(25/03/11-25/03/14)
Aleksandrs Kajinovskis	Padomes loceklis	05/11/10(25/03/11-25/03/14)
Valentns Bļugers	Padomes loceklis	25/03/11(25/03/11-25/03/14)

Valdes sastāvs

Vārds, uzvārds	Amats	Iecelšanas datums un periods
Aleksandrs Pankovs	Valdes priekšsēdētājs, prezidents	18/10/10(18/10/10-18/10/13)
Ruslans Stecjuks	Valdes loceklis, Pirmais viceprezidents	18/10/10(18/10/10-18/10/13)
Dmitrijs Piškins	Valdes loceklis, Vecākais viceprezidents	02/07/01(18/10/10-18/10/13)
Jevgēnijs Djugajevs	Valdes loceklis, Vecākais viceprezidents	18/10/10(18/10/10-18/10/13)
Iļja Suharenko	Valdes loceklis, Vecākais viceprezidents	18/10/10(18/10/10-18/10/13)
Rolf Paul Fuls	Valdes loceklis, Vecākais viceprezidents	26/11/10(26/11/10-26/11/13)

Konsolidācijas grupas sastāvs

Nr.	Komerccabiedrības nosaukums	Reģistrācijas numurs	Reģistrācijas vietas kods, reģistrācijas adrese	Komerccabiedrības darbības veids *	Daļa pamatkapitālā (%)	Balstiesību daļa komerccabiedrībā (%)	Pamatojums iekļaušanai grupā **
1	RB Securities Limited	HE 78731	CY, 1 Stasinou Street, 1 Mitsi Building, 2nd Floor, Office 5, Plateia Eleftherias, P.C. 1060, Nicosia, Cyprus	CFI	99,99	99,99	MS
2	SIA "RB Investments"	40003669082	LV, Vesetas iela 7, 10.stāvs, Rīga, Latvija, LV-1013	CFI	100	100	MS
3	SIA "RB Vidzeme"	40003682292	LV, Vesetas iela 7, 10.stāvs, Rīga, Latvija, LV-1013	CFI	100	100	MS
4	AS "RB Asset Management"	40003764029	LV, Vesetas iela 7, 11.stāvs, Rīga, Latvija, LV-1013	IPS	100	100	MS
5	SIA "RB Drošība"	40003780752	LV, Vesetas iela 7, Rīga, Latvija, LV-1013	CKS	100	100	MS
6	SIA "Westtransinvest"	100188077	BY, Fabriciusa iela 8, 4.stāvs, 18.kab., Minska, Baltkrievija, 220007	CFI	50	51	MS
7	SIA "Westleasing"	190510668	BY, Fabriciusa iela 8, 4.stāvs, 42.kab., Minska, Baltkrievija, 220007	CFI	50	51	MS
8	SIA "Westleasing-M"	1047796934206	RU, Kostjakova iela 10, Maskava, Krievija, 127422	CFI	50	51	MS
9	SIA "RB Namu serviss"	40103169629	LV, Vesetas iela 7, 10.stāvs, Rīga, Latvija, LV-1013	CKS	100	100	MS
10	SIA "InCREDIT GROUP"	40103307404	LV, Krišjāna Barona iela 130, Rīga, Latvija, LV-1012	CFI	51	51	MS
11	SIA "OVERSEAS Estates"	40003943207	LV, Vesetas iela 7, 3.stāvs, Rīga, Latvija, LV-1013	CKS	100	100	MS
12	SIA "RB BAKI"	1701269651	AZ, Istiglalijat iela 7-1, Baku, Azerbaidžāna	CKS	100	100	MS

* BNK - banka, APS - apdrošināšanas sabiedrība, PAP - pārāpdrošinātājs, APP - apdrošināšanas pārvaldītājsabiedrība, IBS - ieguldījumu brokeru sabiedrība, IPS - ieguldījumu pārvaldes sabiedrība, PFO - pensiju fonds, CFI - cita finansu iestāde, FPS - finanšu pārvaldītājsabiedrība, CKS - cita komerccabiedrība.

** MS - meitas sabiedrība; KS - kopsabiedrība; MAS - mātes sabiedrība.

Finanšu rezultāti

Peļņas vai zaudējumu aprēķins

	Septembris 2012 Neauditēts	Septembris 2011 Neauditēts	000'LVL
Procentu ienākumi	32,315,107	24,317,615	
Procentu izdevumi	-10,432,533	-9,452,973	
Dividenžu ienākumi	477,384	17,366	
Komisijas naudas ienākumi	18,959,817	13,080,196	
Komisijas naudas izdevumi	-4,139,623	-2,695,828	
Neto realizētā peļņa/zaudējumi no amortizētajā iegādes vērtībā vērtētajiem finanšu aktīviem un finanšu saistībām	0	0	
Neto realizētā peļņa/zaudējumi no pārdošanai pieejamajiem finanšu aktīviem	0	0	
Neto peļņa/zaudējumi no tirdzniecības nolūkā turētajiem finanšu aktīviem un finanšu saistībām	1,701,443	-2,074,266	
Neto peļņa/zaudējumi no klasificētiem kā patiesajā vērtībā vērtētajiem finanšu aktīviem un finanšu saistībām ar atspoguļojumu peļņas vai zaudējumu aprēķinā	0	0	
Patiesās vērtības izmaiņas riska ierobežošanas uzskaitē	0	0	
Ārvalstu valūtu tirdzniecības un pārvērtēšanas peļņa/zaudējumi	8,613,252	8,152,996	
Īpašuma, iekārtu un aprīkojuma, ieguldījumu īpašuma un nemateriālo aktīvu atzīšanas pārtraukšanas peļņa/zaudējumi	73,673	4,719	
Pārējie ienākumi	915,039	746,970	
Pārējie izdevumi	-49,773	-842,378	
Administratīvie izdevumi	-23,301,701	-17,799,219	
Nolietojums	-1,221,580	-1,566,682	
Uzkrājumu veidošanas rezultāts	-7,446,748	-6,809,607	
Vērtības samazināšanās zaudējumi	0	0	
Peļņa/zaudējumi pirms uzņēmumu ienākuma nodokļa aprēķināšanas	16,463,757	5,078,909	
Uzņēmumu ienākuma nodoklis	-3,406,166	-1,157,483	
Pārskata gada peļņa/zaudējumi	13,057,591	3,921,426	

Bilances pārskats

000'LVL	Septembris 2012 Neauditēts	2011 Neauditēts
AKTĪVI		
Kase un prasības uz pieprasījumu pret centrālajām bankām	178,718,984	61,633,609
Prasības uz pieprasījumu pret kredītiestādēm	384,652,132	488,573,765
Tirdzniecības nolūkā turēti finanšu aktīvi	36,650,012	52,646,874
Klasificēti kā patiesajā vērtībā novērtētie finanšu aktīvi ar atspoguļojumu peļņas vai zaudējumu aprēķinā	0	0
Pārdošanai pieejami finanšu aktīvi	84,233,965	106,835,036
Kredīti un debitoru parādi	775,299,780	643,647,704
Līdz termiņa beigām turēti ieguldījumi	100,339,260	27,720,254
<i>T.sk. Prasības pret centrālajām bankām</i>	<i>9,800,000</i>	<i>10,000,000</i>
<i>Prasības pret kredītiestādēm</i>	<i>74,846,012</i>	<i>2,192,423</i>
<i>Ieguldījumi vērtspapīros</i>	<i>15,693,248</i>	<i>15,527,831</i>
Pret procentu risku ierobežotās portfeļa daļas patiesās vērtības izmaiņas	0	0
Uzkrātie ienākumi un nākamo periodu izdevumi	7,394,873	6,569,793
Pamatlīdzekļi	3,768,438	4,235,643
Ieguldījumu īpašums	6,239,190	6,926,160
Nemateriālie aktīvi	1,813,225	2,239,112
Ieguldījumi radniecīgo un asociēto uzņēmumu pamatkapitālā	22,548,588	22,548,641
Nodokļu aktīvi	445,661	212,244
Pārējie aktīvi	16,442,250	14,295,023
Kopā aktīvi	1,618,546,358	1,438,083,858
SAISTĪBAS, KAPITĀLS UN REZERVES		
Saistības pret centrālajām bankām	0	0
Saistības uz pieprasījumu pret kredītiestādēm	13,391,618	12,843,982
Tirdzniecības nolūkā turētas finanšu saistības	141,059	186,351
Klasificētas kā patiesajā vērtībā novērtētās finanšu saistības ar atspoguļojumu peļņas vai zaudējumu aprēķinā	0	0
Amortizētajā iegādes vērtībā vērtētās finanšu saistības	1,370,386,560	1,223,359,370
<i>T.sk. Noguldījumi</i>	<i>1,370,386,560</i>	<i>1,222,486,794</i>
<i>Termiņsaistības pret kredītiestādēm</i>	<i>0</i>	<i>872,576</i>
<i>Emitētie parāda vērtspapīri</i>	<i>13,047,690</i>	<i>0</i>
Finanšu aktīvu nodošanas rezultātā radušās finanšu saistības	0	0
Uzkrātie izdevumi un nākamo periodu ienākumi	12,199,850	7,529,515
Pret procentu risku ierobežotās portfeļa daļas patiesās vērtības izmaiņas	0	0
Uzkrājumi	54,935,586	48,183,171
Nodokļu saistības	1,167,469	1,528,335
Pārējās saistības	15,820,302	9,361,267
<i>Kopā saistības</i>	<i>1,468,042,444</i>	<i>1,302,991,991</i>
Kapitāls un rezerves	150,503,914	135,091,867
<i>T.sk. Apmaksātais pamatkapitāls</i>	<i>100,000,000</i>	<i>100,000,000</i>
<i>Akciju emisijas uzdevums</i>	<i>4,809,393</i>	<i>4,809,393</i>
<i>Rezerves kapitāls</i>	<i>10,016,104</i>	<i>10,016,104</i>
<i>Iepriekšējo gadu nesadalītā peļņa/ zaudējumi</i>	<i>19,289,136</i>	<i>11,328,925</i>
<i>Pārskata gada nesadalītā peļņa/ zaudējumi</i>	<i>13,057,591</i>	<i>10,083,182</i>
<i>Pamatlīdzekļu pārvērtēšanas rezerve</i>	<i>1,754,129</i>	<i>1,754,129</i>
<i>Pārdošanai pieejamo finanšu aktīvu pārvērtēšanas rezerve</i>	<i>1,577,561</i>	<i>-2,899,866</i>
Kopā kapitāls, rezerves un saistības	1,618,546,358	1,438,083,858
<i>Ārpusbilances posteņi</i>	<i>0</i>	<i>0</i>
<i>Iespējamās saistības</i>	<i>8,202,272</i>	<i>9,592,875</i>
<i>Ārpusbilances saistības pret klientiem</i>	<i>38,290,944</i>	<i>63,856,822</i>
<i>Likviditātes rādītājs</i>	<i>63.92%</i>	<i>65.23%</i>
<i>Kapitāla pietiekamības rādītājs</i>	<i>19.07%</i>	<i>16.20%</i>

Darbības rādītāji

	Septembris 2012	Septembris 2011
Kapitāla atdeve (ROE)	12.14%	3.89%
Aktīvu atdeve (ROA)	1.15%	0.45%
Tirā procentu ienākumu marža	2.13%	2.16%
Efektivitātes koeficients	49.35%	60.03%

Regulējošās prasības un rādītāji

	Septembris 2012	Septembris 2011
Likviditātes rādītājs	63.92%	68.23%
<i>Piezīme: min. saskaņā ar FKTK prasībām</i>	30.00%	30.00%
Kapitāla pietiekamības rādītājs	19.07%	17.10%
<i>Piezīme: min. saskaņā ar FKTK prasībām</i>	8.00%	8.00%

Finanšu rādītāji

	Septembris 2012	Septembris 2011
Pašu kapitāla attiecība pret kredītportfeļi	21.85%	23.60%
Kredītportfeļa attiecība pret kopējiem aktīviem	44.06%	41.69%
Pašu kapitāla attiecība pret kopējiem aktīviem	9.63%	9.84%
Noguldījumu attiecība pret kredītiem	196.74%	210.17%

Risku vadība

Ar informāciju par risku vadību iespējams iepazīties pēdējā publicētajā gada pārskatā - www.rietumu.lv/bank-finance-audited

Pašu kapitāla un minimālo kapitāla prasību kopsavilkuma pārskats
9/30/2012

Nr.p.k.	Pozīcijas nosaukums	Pārskata periodā
1	Pašu kapitāls (1.1+1.2+1.3+1.6) vai (1.4+1.5+1.6)	183,628,832
1.1	Pirmā līmeņa kapitāls	139,834,432
1.2	Otrā līmeņa kapitāls	56,579,613
1.3	Pirmā līmeņa kapitāla un otrā līmeņa kapitāla samazinājums (-)	-12,785,213
1.4	Pirmā līmeņa kapitāla kopsumma, piemērojot samazinājumu	133,441,826
1.5	Otrā līmeņa kapitāla kopsumma, piemērojot samazinājumu	50,187,006
1.6	Izmantotais trešā līmeņa kapitāls	0
2	Kapitāla prasību aprēķina kopsavilkums (2.1+2.2+2.3+2.4+2.5)	77,014,284
2.1	Kredītriska, darījumu partnera kredītriska, atgūstamās vērtības samazinājuma riska un neapmaksāto piegāžu riska kapitāla prasību kopsumma	68,985,651
2.2	Norēķinu/piegādes riska kapitāla prasība	0
2.3	Pozīcijas, ārvalstu valūtas un preču risku kapitāla prasību kopsumma	899,283
2.4	Operacionālā riska kapitāla prasība	7,129,350
2.5	Citu un pārejas perioda kapitāla prasību kopsumma	0
	Papildu informācija	0
3.1	Kapitāla prasību segums ar pašu kapitālu (pārpalikums (+) vai iztrūkums (-)), neņemot vērā citu un pārejas perioda kapitāla prasību kopsummu	106,614,548
	= 1-(2-2.5)	
3.1.a	Kapitāla pietiekamības rādītājs (%), neņemot vērā citu un pārejas perioda kapitāla prasību kopsummu = $1/(2-2.5)*8\%$	19,07
3.2	Kapitāla prasību segums ar pašu kapitālu (pārpalikums (+) vai iztrūkums (-)) = 1-2	106,614,548
3.2.a	Kapitāla pietiekamības rādītājs (%) = $\frac{1}{2}*8\%$	19,07

1.Pielikums

Bankas vērtspapīru portfeļa koncentrācijas analīze

Bankas vērtspapīru portfeļa apjoma atspoguļojums valstu griezumā tām valstīm, kuru pārstāvju emitēto vērtspapīru kopējā uzskaites vērtība pārsniedz 10 procentus no Bankas pašu kapitāla:

Septembris 2012 Issuer	Tirdzniecības nolūkā turētie	Pārdošanai pieejamie	Līdz termiņa beigām turēti	KOPĀ:	000'LVL % pret pašu kapitālu
Latvija					
Centrālā valdība	2,996	0	0	2,996	
Ieguldījumu fondi	0	22,216	0	22,216	
Finanšu institūcijas	0	44	0	44	
Privātuzņēmumi	187	0	0	187	
Kopā:	3,183	22,260	0	25,443	13,86%
ASV					
Centrālā valdība	0	0	0	0	
Kredītiestādes	0	2,750	4,525	7,275	
Finanšu institūcijas	0	772	10,190	10,962	-
Privātuzņēmumi	6,523	0	0	6,523	
Kopā:	6,523	3,522	14,715	24,760	13,48%
Nīderlande					
Centrālā valdība	0	0	0	0	
Kredītiestādes	0	5,992	0	5,992	
Finanšu institūcijas	2,203	0	0	2,203	
Privātuzņēmumi	5,537	5,761	0	11,298	
Kopā:	7,740	11,753	0	19,493	10,62%
Pārējo valstu vērtspapīri					
	18,772	46,699	993	66,464	36,19%
Vērtspapīru portfelis kopā:					
	36,218	84,234	15,708	136,160	

Pārskata perioda beigās kopējais bankas investīciju apjoms vērtspapīru portfelī sastādīja 136,2 milj. latu. No tā lielākā daļa - 132,3 milj. latu tika investēti Eiropas, Amerikas un Āzijas valdību un kompāniju vērtspapīros. 95,6% no investīcijām tika veiktas vērtspapīros ar investīciju līmeņa kredītreitingu. Vislielākā investīciju koncentrācija valstu līmenī pārskata perioda beigās bija ASV vērtspapīros (13,48% no bankas pašu kapitāla), Latvijas (13,86% no pašu kapitāla). Tīkmēr bankas ieguldījumi atsevišķu centrālo valdību vērtspapīros nepārsniedza 1,61% no bankas pašu kapitāla.

Šā gada vasaras un rudens satricinājumi Eiropas finanšu tirgos izsauca zināmu pārdošanai pieejamu aktīvu vērtības samazināšanos. Kopējais aktīvu vērtības samazināšanās apjoms pārskata perioda beigās sastādīja 2 899 866 latu. Uzkrājumu apjoms līdz termiņa beigām turētiem ieguldījumiem pārskata perioda beigās sastādīja 196 831 latu.

Procentu ienākumi no vērtspapīru portfeļa pārskata perioda beigās sasniedza 4 551 009 latu, kas nozīmē, ka vidējā portfeļa kupona likme sastādīja 3,80% gadā.