

2020 Finanšu pārskats
2020. gada 2. ceturksnis



RIETUMU
BANK

/ 3	Vispārīga informācija
/ 4	AS "Rietumu Banka" struktūra
/ 5	Bankas akcionāri Bankas padomes sastāvs Bankas valdes sastāvs
/ 6	Konsolidācijas grupas sastāvs
/ 7-11	Finanšu rezultāti
	Peļņas vai zaudējumu aprēķins
	Bilances pārskats
	Darbības rādītāji
	Regulējošās prasības un rādītāji
	Finanšu rādītāji
	Pašu kapitāla un minimālo kapitāla prasību kopsavilkuma pārskats
	Likviditātes seguma rādītāja aprēķins
/ 12	Risku vadība
/ 13	Pielikums



Misija

Banka piedāvā kvalitatīvus un profesionālus finanšu pakalpojumus dinamiski augošiem uzņēmumiem un turīgām privātpersonām Latvijā, Baltijas valstīs, ES valstīs un citu pasaules reģionu valstīs.

Banka tiecas nodrošināt augstākās kvalitātes apkalpošanu un tās personalizētā un uz klientu orientētā pieeja ļauj izstrādāt un piedāvāt katram klientam tieši viņa biznesa un personīgajām vajadzībām pielāgotus finansiālos risinājumus.

Vīzija

Banka ieņem vadošās pozīcijas korporatīvo klientu apkalpošanas un kapitāla pārvaldīšanas sfērā Latvijā un reģionālā līmenī.

Banka plāno nostiprināt tās pozīcijas tirgū ar mērķi nodrošināt stabilu peļņu un uzlabot efektivitātes rādītājus. Starp bankas prioritātēm ir turpināt stabilu izaugsmi, uzlabot tehnoloģiju bāzi, kā arī nodrošināt administratīvās infrastruktūras atbalstu.

Banka plāno turpināt pilnveidot kontroles un riska vadības sistēmas, personāla apmācību un visu darbinieku profesionālo izaugsmi.

Rietumu Banka ir sociāli atbildīga Latvijas banka, tā sniedz palīdzību un atbalstu, izmantojot speciāli šim mērķim radītu Rietumu Labdarības fondu.

AS „Rietumu Banka” darbības stratēģija

Mērķu sasniegšanai banka izstrādā un īsteno stratēģiju, kuras galvenā prioritāte ir:

- / sadarbība ar klientiem, kas strādā starptautiskā līmenī, un klientiem, kam pieder ražošanas uzņēmumi, izplatītāju tīkli, mazumtirdzniecības tīkli, transporta uzņēmumi, celtniecības uzņēmumi, importa un eksporta uzņēmumi, kā arī klienti ar pārrobežu komercdarbības prasībām utt.;
- / aktīvu un kapitāla pārvaldīšana, brokeru pakalpojumi fondu biržā, investīciju un korporatīvo finanšu jomas, juridisko personu kreditēšana, starpbanku kreditēšana un investīcijas vērtspapīros, starpbanku kredītu piesaistīšana, juridisko un fizisko personu noguldījumu piesaistīšana u.c.;
- / klientu apkalpošanas kvalitātes celšana, uzlabojot esošos produktus un piedāvājot jaunus produktus, kas piemēroti šā brīža tirgus situācijai un bankas tehnoloģiskām iespējām;
- / iekšējo procesu un informācijas sistēmu uzlabošana kompleksu tehnoloģisko modernizāciju pasākumu ietvaros.

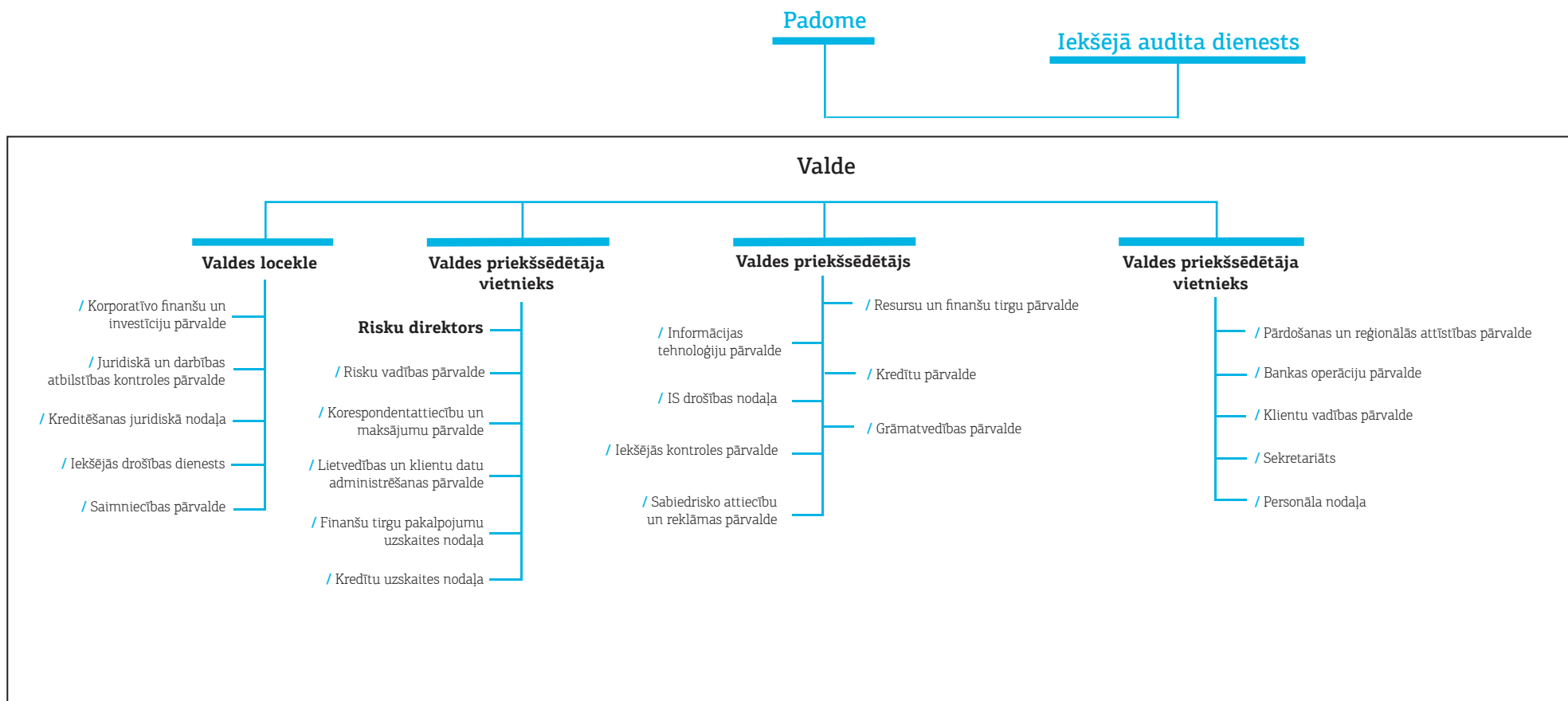
Bankas birojs un pārstāvniecības

Ar informāciju par Rietumu Bankas biroju un pārstāvniecībām iespējams iepazīties interneta mājas lapas sadaļā “Par Banku”

<https://www.rietumu.com/lv/about-bank/bank-details>



AS „Rietumu Banka” struktūra



Bankas akcionāri	Balsstiesīgo akciju skaits	Vienas akcijas nominālvērtība	EUR Apmaksātais pamatkapitāls	% no balsstiesīgā akciju kapitāla
Uzņēmumi nerezidenti, kopā	33 650 918		47 111 285	33.11%
Boswell (International) Consulting Limited	33 650 918	1.4	47 111 285	33.11%
Uzņēmumi rezidenti, kopā	51 278 829		71 790 361	50.46%
SIA "Esterkin Family Investments" (Latvija)	33 660 627	1.4	47 124 878	33.12%
SIA "Suharenko Family Investments" (Latvija)	17 618 202	1.4	24 665 483	17.34%
Citi	16 703 953	1.4	23 385 534	16.43%
Akcijas ar balsstiesībām, kopā	101 633 700		142 287 180	100.00%
Akcijas bez balsstiesībām	19 020 308	1.4	26 628 431	
Pamatkapitāls kopā	120 654 008		168 915 611	

Bankas padomes sastāvs

Vārds, uzvārds	Amats	Iecelšanas datums un periods
Leonids Esterkins	Padomes priekšsēdētājs	14/05/2018-14/05/2021
Arkādijs Suharenko	Padomes priekšsēdētāja vietnieks	14/05/2018-14/05/2021
Brendan Thomas Murphy	Padomes priekšsēdētāja vietnieks	14/05/2018-14/05/2021
Dermot Fachtna Desmond	Padomes loceklis	14/05/2018-14/05/2021
Valentīns Bļugers	Padomes loceklis	14/05/2018-14/05/2021

Bankas valdes sastāvs

Vārds, uzvārds	Amats	Iecelšanas datums un periods
Rolf Paul Fuls	Valdes priekšsēdētājs	23/09/2019 - 23/09/2022
Ruslans Stecjuks	Valdes loceklis, priekšsēdētāja vietnieks	23/09/2019 - 23/09/2022
Iļja Suharenko	Valdes loceklis, priekšsēdētāja vietnieks	23/09/2019 - 23/09/2022
Jeļena Buraja	Valdes locekle	23/09/2019 - 23/09/2022



Šajā publiskajā ceturkšņa pārskatā konsolidācijas grupas (turpmāk – koncerns) sastāvs ir noteikts atbilstoši Finanšu kapitāla un tirgus komisijas noteikumiem Nr. 145 “Kredītiestāžu publisko ceturkšņa pārskatu sagatavošanas normatīvie noteikumi”. AS "Rietumu Banka" ir koncerna mātes uzņēmums.

Nr. p.k.	Komerccabiedrības nosaukums	Reģistrācijas numurs	Reģistrācijas vietas kods	Reģistrācijas adrese	Komerccabiedrības veids*	Daļa pamatkapitālā (%)	Balstīšību daļa komerccabiedrībā (%)	Pamatojums iekļaušanai grupā**
1.	AS "Rietumu Banka"	40003074497	LV	Latvija, Rīga, Vesetas iela 7	BNK	100	100	MT
2.	SIA "RB Investments"	40003669082	LV	Latvija, Rīga, Vesetas iela 7	CFI	100	100	MS
3.	SIA "Aleksandra muiža"	40103892782	LV	Latvija, Rīga, Brīvības iela 91-23	PLS	100	100	MMS
4.	SIA "KI Zeme"	40103161381	LV	Latvija, Rīga, Vesetas iela 7	PLS	100	100	MMS
5.	SIA "KI Nekustamie īpašumi"	40103182129	LV	Latvija, Rīga, Vesetas iela 7	PLS	100	100	MMS
6.	SIA "Lilijas 28"	40103252765	LV	Latvija, Rīga, Vesetas iela 7	PLS	100	100	MMS
7.	SIA "Aristīda Briāna 9"	40003780729	LV	Latvija, Rīga, Aristīda Briāna iela 9	PLS	100	100	MMS
8.	SIA "Vesetas 7"	40103182735	LV	Latvija, Rīga, Vesetas iela 7	PLS	100	100	MS
9.	Rietumu leasing OOO	100188077	BY	Baltkrievija, Minska, Odojevskogo iela 117, 6.st., 9.kab.	LIZ	100	100	MS
10.	SIA "InCREDIT GROUP"	40103307404	LV	Latvija, Rīga, Kr.Barona iela 130	CFI	51	51	MS
11.	SIA "KI-135"	40003970065	LV	Latvija, Rīga, Brīvības iela 109	PLS	100	100	MMS
12.	SIA "U-10"	50103841951	LV	Latvija, Rīga, Garozes iela 25-1	PLS	67	67	MMS
13.	SIA "ESP European Steel Production"	40103266905	LV	Latvija, Olaine, Rūpniecību iela 4	PLS	100	100	MMS
14.	SIA "Ekoagro"	40003741971	LV	Latvija, Rīga, Vesetas iela 7	PLS	100	100	MMS
15.	AS Rietumu Asset Management IPS	40103753360	LV	Latvija, Rīga, Vesetas iela 7	CFI	100	100	MMS
16.	SIA "Overseas Estates"	40003943207	LV	Latvija, Ventspils, Dzintaru iela 3A	PLS	100	100	MS
17.	KI Invest OOO	1157746168007	RU	Krievija, Maskava, 117246. Nauchnij pr. 19	PLS	100	100	MMS
18.	SIA "Euro Textile Group"	40003660929	LV	Latvija, Rīga, Ganību dambis 30	PLS	100	100	MS
19.	SIA "KI FUND"	40203088127	LV	Latvija, Rīga, Vesetas iela 7	PLS	100	100	MS

* BNK - kredītiestāde; ENI - elektroniskās naudas institūcija; IBS - ieguldījumu brokeru sabiedrība; IPS - ieguldījumu pārvaldes sabiedrība; PFO - pensiju fonds; LIZ - līzings kompānija; CFI - cita finanšu iestāde; PLS - palīgpakalpojumu uzņēmums; FPS - finanšu pārvaldītājsabiedrība; JFPS - jaukta finanšu pārvaldītājsabiedrība.

** MS - meitas sabiedrība; MMS - meitas sabiedrības meitas sabiedrība; MT - mātes sabiedrība; MTM - mātes sabiedrības meitas sabiedrība; CT - cita sabiedrība.



Peļņas vai zaudējumu aprēķins

	000'EUR			
	Banka 30.06.2020 Neauditēts	Koncerns 30.06.2020 Neauditēts	Banka 30.06.2019 Neauditēts	Koncerns 30.06.2019 Neauditēts
Procentu ienākumi	20 199	25 313	19 227	24 179
Procentu izdevumi	-9 003	-9 186	-8 778	-8 960
Dividenžu ienākumi	435	57	3 201	415
Komisijas naudas ienākumi	8 876	9 151	18 104	18 364
Komisijas naudas izdevumi	-2 290	-2 508	-12 478	-12 759
Neto peļņa/zaudējumi, pārtraucot atzīt finanšu aktīvus un finanšu saistības, kas nav vērtētas patiesajā vērtībā ar atspoguļojumu peļņas vai zaudējumu aprēķinā	2 167	2 167	757	757
Neto peļņa/zaudējumi no finanšu aktīviem un finanšu saistībām, kas novērtēti patiesajā vērtībā ar atspoguļojumu peļņas vai zaudējumu aprēķinā	-113	-113	81	17
Neto ārvalstu valūtu kursa starpības peļņa/zaudējumi	2 687	1 397	5 616	6 291
Neto peļņa/zaudējumi no nefinanšu aktīvu atzīšanas pārtraukšanas	485	510	104	-72
Pārējie darbības ienākumi	684	4 298	1 560	5 312
Pārējie darbības izdevumi	-14	-1 455	-7	-235
Administratīvie izdevumi	-12 612	-18 501	-11 383	-17 121
Nolietojums	-1 339	-1 146	-1 461	-2 006
Izveidotie uzkrājumi vai uzkrājumu apvērse	-147	-161	-74	-54
Vērtības samazinājums vai vērtības samazinājuma apvērse	-287	-3 123	671	-186
Peļņa pirms uzņēmumu ienākuma nodokļa aprēķināšanas	9 728	6 700	15 140	13 942
Uzņēmumu ienākuma nodoklis	-28	68	-23	-657
Pārskata perioda peļņa	9 700	6 768	15 117	13 285
Pārskata perioda pārējie apvienotie ienākumi	-12 355	-12 935	5 690	6 048



Balances pārskats

		000'EUR			
		Banka 30.06.2020 Neauditēts	Koncerns 30.06.2020 Neauditēts	Banka 31.12.2019 Auditēts*	Koncerns 31.12.2019 Neauditēts
AKTĪVI					
Nauda un prasības uz pieprasījumu pret centrālajām bankām		315 237	315 262	503 072	503 089
Prasības uz pieprasījumu pret kredītiestādēm		48 707	49 230	80 911	81 493
Finanšu aktīvi, kas novērtēti patiesajā vērtībā ar atspoguļojumu peļņas vai zaudējumu aprēķinā		10 144	10 250	10 049	10 155
Finanšu aktīvi, kas novērtēti patiesajā vērtībā ar atspoguļojumu pārējos apvienotajos ienākumos		346 926	346 926	290 490	290 490
Finanšu aktīvi, kas novērtēti amortizētajā iegādes vērtībā		716 383	660 990	699 059	645 827
Kredīti un debitoru parādi, neto		656 238	600 845	638 523	585 291
t.sk.	kredīti, bruto	686 507	616 229	668 721	599 782
	<i>paredzamo kredītzaudējumu apmērs kopā</i>	-30 269	-15 384	-30 198	-14 491
	<i>posms 1</i>	-1 925	-2 301	-1 634	-2 016
	<i>posms 2</i>	-286	-410	-177	-274
	<i>posms 3</i>	-28 058	-12 673	-28 387	-12 201
Parāda vērtspapīri, neto		60 145	60 145	60 536	60 536
t.sk.	<i>parāda vērtspapīri, bruto</i>	61 307	61 307	61 199	61 199
	<i>paredzamo kredītzaudējumu apmērs kopā</i>	-1 162	-1 162	-663	-663
	<i>posms 1</i>	-549	-549	-617	-617
	<i>posms 2</i>	-613	-613	-38	-38
	<i>posms 3</i>	-	-	-8	-8
Materiālie aktīvi		70 922	128 616	69 768	128 472
	<i>pamatlīdzekļi</i>	35 856	37 474	34 654	38 413
	<i>ieguldījumu īpašums</i>	35 066	91 142	35 114	90 059
Nemateriālie aktīvi		1 925	1 939	2 074	2 092
Ieguldījumi meitassabiedrībās, kopuzņēmumos un asociētajās sabiedrībās		29 465	3 233	29 466	3 235
Nodokļu aktīvi		105	504	174	395
Citi aktīvi		25 769	30 490	33 065	40 280
Īltermiņa aktīvi un atsavināmās grupas, kas klasificētas kā pārdošanai turētas		-	267	596	763
Kopā aktīvi		1 565 583	1 547 707	1 718 724	1 706 291
SAISTĪBAS, KAPITĀLS UN REZERVES					
Saistības uz pieprasījumu pret kredītiestādēm		3 571	3 571	2 920	2 920
Finanšu saistības, kas novērtētas patiesajā vērtībā ar atspoguļojumu peļņas vai zaudējumu aprēķinā		1 692	1 692	94	94
Finanšu saistības, kas novērtētas amortizētajā iegādes vērtībā		1 213 180	1 178 264	1 332 529	1 326 265
Nodokļu saistības		-	133	-	148
Uzkrājumi		34 301	34 266	34 154	34 106
Citas saistības		7 724	14 084	41 257	20 908
Kopā saistības		1 260 468	1 232 010	1 410 954	1 384 441
Kapitāls un rezerves		305 115	315 697	307 770	321 850
t.sk.	<i>apmaksātais pamatkapitāls</i>	168 916	168 916	168 916	168 916
	<i>akciju emisijas uzcenojums</i>	52 543	52 543	52 543	52 543
	<i>rezerves kapitāls</i>	23	23	23	23
	<i>iepriekšējo gadu nesadalītā peļņa</i>	82 710	93 635	64 279	71 882
	<i>pārskata gada nesadalītā peļņa</i>	9 700	6 062	18 431	21 739
	<i>pamatlīdzekļu pārvērtēšanas rezerve</i>	-	1 876	-	1 890
	<i>patiesajā vērtībā vērtēto finanšu aktīvu pārvērtēšanas rezerve</i>	-8 777	-8 777	3 578	3 578
	<i>valūtas pārvērtēšanas rezerve</i>	-	-3 425	-	-2 859
	<i>nekontrolējošā līdzdalība</i>	-	4 844	-	4 138
Kopā kapitāls, rezerves un saistības		1 565 583	1 547 707	1 718 724	1 706 291
Ārpusbilances saistības un garantijas, neto		140 010	95 345	151 728	109 571
t.sk.	<i>ārpusbilances saistības un garantijas bruto</i>	140 311	95 611	151 882	109 676
	<i>paredzamo kredītzaudējumu apmērs kopā</i>	-301	-266	-154	-105
	<i>posms 1</i>	-273	-238	-122	-105
	<i>posms 2</i>	-13	-13	-32	-
	<i>posms 3</i>	-15	-15	-	-

*Informācija ir sagatavota pamatojoties uz datiem, kas ir pieejami auditētajā pārskatā uz 2019.gada 31.decembri.



Darbības rādītāji

	Banka 30.06.2020 Neauditēts	Koncerns 30.06.2020 Neauditēts	Banka 31.12.2019 Auditēts*	Koncerns 31.12.2019 Neauditēts
ROE ¹	6.45%	3.97%	4.76%	5.75%
ROA ²	1.22%	0.79%	1.10%	1.30%

Regulējošās prasības un rādītāji

	Banka 30.06.2020 Neauditēts	Koncerns 30.06.2020 Neauditēts	Banka 31.12.2019 Auditēts*	Koncerns 31.12.2019 Neauditēts
Kapitāla pietiekamības rādītājs	19.59%	20.15%	21.96%	22.48%

Finanšu rādītāji

	Banka 30.06.2020 Neauditēts	Koncerns 30.06.2020 Neauditēts	Banka 31.12.2019 Auditēts*	Koncerns 31.12.2019 Neauditēts
Pašu kapitāla attiecība pret kredītportfeļi	46.49%	52.54%	48.20%	54.99%
Kredītportfeļa attiecība pret kopējiem aktīviem	41.92%	38.82%	37.15%	34.30%
Pašu kapitāla attiecība pret kopējiem aktīviem	19.49%	20.40%	17.91%	18.86%

¹Analizētas pārskata perioda peļņas/zaudējumu attiecība pret vidējo kapitālu un rezervēm

²Analizētas pārskata perioda peļņas/zaudējumu attiecība pret vidējiem aktīviem

*Informācija ir sagatavota pamatojoties uz datiem, kas ir pieejami auditētajā pārskatā uz 2019.gada 31.decembri.



Pašu kapitāla un minimālo kapitāla prasību kopsavilkuma pārskats

Nr. p.k.	Pozīcijas nosaukums	Banka 000'EUR 30.06.2020	Koncerns 000'EUR 30.06.2020
1	Pašu kapitāls (1.1.+1.2.)	273 604	280 240
1.1.	Pirmā līmeņa kapitāls (1.1.1.+1.1.2.)	247 981	254 617
1.1.1.	Pirmā līmeņa pamata kapitāls	247 981	254 617
1.1.2.	Pirmā līmeņa papildu kapitāls	-	-
1.2.	Otrā līmeņa kapitāls	25 623	25 623
2	Kopējā riska darījumu vērtība (2.1.+2.2.+2.3.+2.4.+2.5.+2.6.+2.7.)	1 396 305	1 390 459
2.1.	Riska darījumu riska svērtā vērtība kredītriskam, darījumu partnera kredītriskam, atgūstamās vērtības samazinājuma riskam un neapmaksātās piegādes riskam	1 224 252	1 189 493
2.2.	Kopējā riska darījumu vērtība norēķiniem/pielāgēm	-	-
2.3.	Kopējā riska darījumu vērtība pozīcijas riskam, ārvalstu valūtas riskam un preču riskam	7 317	7 261
2.4.	Kopējā riska darījumu vērtība operacionālajam riskam	164 700	193 669
2.5.	Kopējā riska darījumu vērtība kredīta vērtības korekcijai	36	36
2.6.	Kopējā riska darījumu vērtība, kas saistīta ar lielajiem riska darījumiem tirdzniecības portfeli	-	-
2.7.	Citas riska darījumu vērtības	-	-
3	Kapitāla rādītāji un kapitāla līmeņi		
3.1.	Pirmā līmeņa pamata kapitāla rādītājs (1.1.1./2.*100)	17.76	18.31
3.2.	Pirmā līmeņa pamata kapitāla pārpalikums (+)/ deficīts (-) (1.1.1.-2.*4.5%)	185 147	192 046
3.3.	Pirmā līmeņa kapitāla rādītājs (1.1./2.*100)	17.76	18.31
3.4.	Pirmā līmeņa kapitāla pārpalikums (+)/deficīts (-) (1.1.-2.*6%)	164 203	171 189
3.5.	Kopējais kapitāla rādītājs (1/2.*100)	19.59	20.15
3.6.	Kopējais kapitāla pārpalikums (+)/ deficīts (-) (1.-2.*8%)	161 900	169 003
4	Kopējo kapitāla rezervju prasība (4.1.+4.2.+4.3.+4.4.+4.5.)	52 686	52 471
4.1.	Kapitāla saglabāšanas rezerve	34 908	34 761
4.2.	Saglabāšanas rezerve saistībā ar dalībvalsts līmenī konstatēto makroprudenciālo vai sistēmisko risku	-	-
4.3.	Iestādei specifiskā precīkliskā kapitāla rezerve	324	329
4.4.	Sistēmiskā riska kapitāla rezerve	-	-
4.5.	Citas sistēmiski nozīmīgas iestādes kapitāla rezerve	17 454	17 381
5	Kapitāla rādītāji, ņemot vērā korekcijas		
5.1.	Aktīvu vērtības korekcijas apmērs, kas piemērots prudenciālajiem mērķiem	-	-
5.2.	Pirmā līmeņa pamata kapitāla rādītājs, ņemot vērā 5.1. rindā minētās korekcijas apmēru	17.76%	18.31%
5.3.	Pirmā līmeņa kapitāla rādītājs, ņemot vērā 5.1. rindā minētās korekcijas apmēru	17.76%	18.31%
5.4.	Kopējais kapitāla rādītājs, ņemot vērā 5.1. rindā minētās korekcijas apmēru	19.59%	20.15%



**Informācija par pašu kapitāla un kapitāla pietiekamības rādītājiem,
ja kredītiestāde piemēro pārejas periodu, lai mazinātu 9. SFPS ietekmi uz pašu kapitālu**

Nr. p.k.	Pozīcijas nosaukums	Banka 000'EUR 30.06.2020	Koncerns 000'EUR 30.06.2020
1.A	Pašu kapitāls, ja 9. SFPS pārejas periods netiktu piemērots	268 354	275 598
1.1.A	Pirmā līmeņa kapitāls, ja 9. SFPS pārejas periods netiktu piemērots	242 731	249 975
1.1.1.A	Pirmā līmeņa pamata kapitāls, ja 9. SFPS pārejas periods netiktu piemērots	242 731	249 975
2.A	Kopējā riska darījumu vērtība, ja 9. SFPS pārejas periods netiktu piemērots	1 389 977	1 385 349
3.1.A	Pirmā līmeņa pamata kapitāla rādītājs, ja 9. SFPS pārejas periods netiktu piemērots	17.46%	18.04%
3.3.A	Pirmā līmeņa kapitāla rādītājs, ja 9. SFPS pārejas periods netiktu piemērots	17.46%	18.04%
3.5.A	Kopējais kapitāla rādītājs, ja 9. SFPS pārejas periods netiktu piemērots	19.31%	19.89%

Likviditātes seguma rādītāja aprēķins

Nr. p.k.	Pozīcijas nosaukums	Banka 000'EUR 30.06.2020	Koncerns 000'EUR 30.06.2020
1	Likviditātes rezerve	389 134	389 134
2	Izejošās neto naudas plūsmas	56 425	55 807
3	Likviditātes seguma rādītājs (%)	689.65%	697.28%



Ar informāciju par risku vadību iespējams iepazīties pēdējā publicētajā gada pārskatā:

<https://www.rietumu.com/lv/about-bank/bank-finance/bank-finance-audited>



Bankas un Koncerna vērtspapīru portfeļa koncentrācijas analīze

Bankas un Koncerna vērtspapīru portfeļa apjoma atspoguļojums valstu griezumā tām valstīm, kuru pārstāvju emitēto vērtspapīru kopējā uzskaites vērtība pārsniedz 10 procentus no Bankas pašu kapitāla:

30.06.2020 Neauditēts Emitents	Finanšu instrumenti, kas novērtēti patiesajā vērtībā ar atspoguļojumu peļņas vai zaudējumu aprēķinā	Finanšu instrumenti, kas novērtēti patiesajā vērtībā ar atspoguļojumu pārējos apvienotajos ienākumos	Finanšu instrumenti, kas novērtēti amortizētajā iegādes vērtībā	KOPĀ:	000'EUR % pret pašu kapitālu*
Nīderlande					
Centrālā valdība	-	-	-	-	
Kredītiestādes	-	9 786	-	9 786	
Citas finanšu sabiedrības	-	8 745	-	8 745	
Nefinanšu sabiedrības	-	10 886	3 236	14 122	
Kopā:	-	29 417	3 236	32 653	10.70%
Luksemburga					
Centrālā valdība	-	-	-	-	
Kredītiestādes	-	1 007	-	1 007	
Citas finanšu sabiedrības	-	1 061	24 835	25 896	
Nefinanšu sabiedrības	-	9 348	-	9 348	
Kopā:	-	11 416	24 835	36 251	11.88%
ASV					
Centrālā valdība	-	-	-	-	
Kredītiestādes	-	895	-	895	
Citas finanšu sabiedrības	7 848	11 536	-	19 384	
Nefinanšu sabiedrības	3	30 121	-	30 124	
Kopā:	7 851	42 552	-	50 403	16.52%
Pārējo valstu vērtspapīri	2 082	263 541	32 074	297 697	
Vērtspapīru portfelis kopā:	9 933	346 926	60 145	417 004	

* Vienas valsts emitentu kopējais atlikums procentuāli no Bankas pašu kapitāla.

